



Simply. Grow. Together.

Rimón Supra. La solución más indicada para controlar la polilla del racimo



Rimón Supra es el producto recomendado para dar inicio a los tratamientos de control de polilla del racimo de la vid, durante floración y cuaje.



ADAMA

www.adama.com

RIMÓN SUPRA es el producto recomendado para dar inicio a los tratamientos de control de polilla del racimo de la vid, durante floración y cuaje.

TRIPLE MODO DE ACCIÓN

1° Ovicida (aplicado antes de la oviposición).
Embriocontrolador altamente eficaz.

2° Larvicida por ingestión. Larvicida por contacto (comprobado en laboratorio).

3° Supresor de la fecundidad en hembras.
Alteración de los órganos reproductores.

PRINCIPIO ACTIVO:

Novaluron (10% SC)

GRUPO QUÍMICO:

Benzoilfenilureas

- Acción ovicida cuando los huevos se depositan en hojas tratadas: reducción en la eclosión y alta mortalidad de los primeros estadios.
- Inhibe la síntesis de quitina más efectivamente que otros IGRs.
- Alta selectividad sobre insectos benéficos.
- Embriocontrolador de alta eficacia. Estado: embrión translúcido. No se ve la herradura translúcida.
- Muy estable a la luz y al calor.
- Alta acción de ingestión y moderada acción de contacto.
- Ampliamente fitotolerado.
- No apto para utilizar en uvas de mesa.
- No sistémico.



Rimón Supra. Tu decisión hace la diferencia

Cómo prevenirse: sugerencias y métodos para combatirla

Nos basamos en las características biológicas de la polilla de la vid de acuerdo a las referencias existentes, y se presentan para ser incluidas como sugerencias para el desarrollo de una estrategia de manejo de control de la polilla del racimo (*Lobesia botrana*).

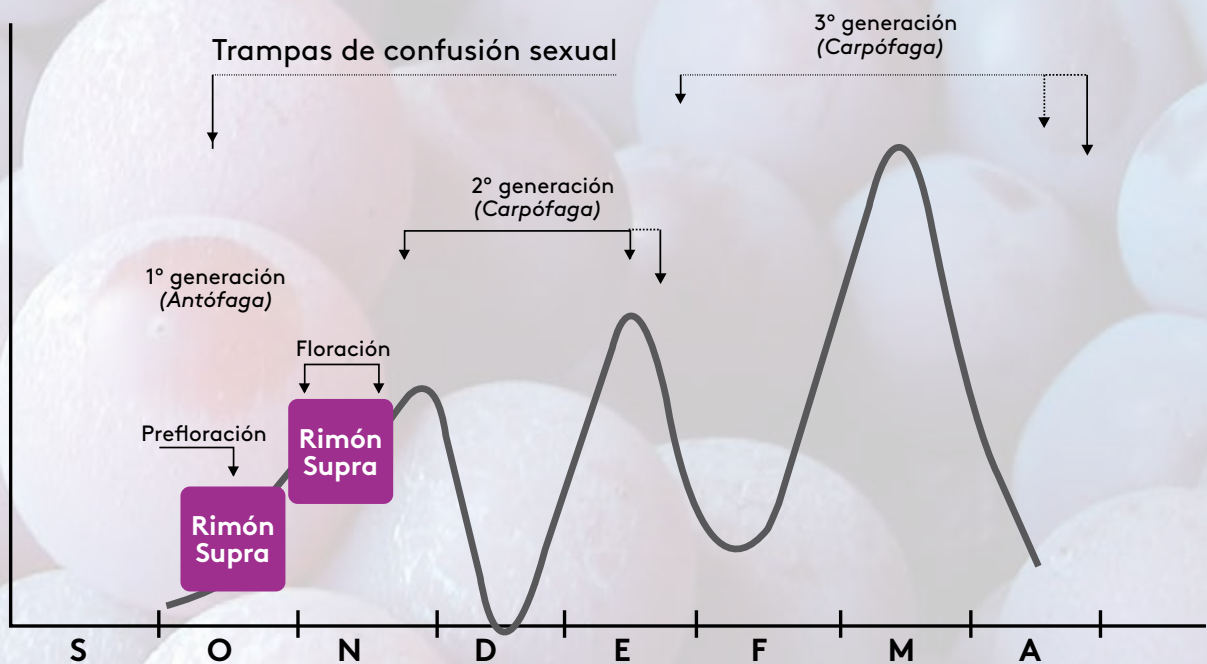
Para determinar un método de control, debe establecerse un conocimiento, al menos tentativo, del ciclo biológico bajo las condiciones agroclimáticas que posee la zona afectada. Solamente la información de países en donde exista esta plaga con diferentes niveles de presión es una referencia válida. Poco estudiado en Mendoza, sólo disponemos de antecedentes preliminares en Argentina. Ellos indican que la polilla del racimo presentaría tres principales generaciones.

Es importante el modo de acción de cada insecticida para su oportuno y óptimo posicionamiento dentro de una estrategia de control.

Debe complementarse el desarrollo de una estrategia con el uso e instalación de trampas de feromona y también considerar la técnica de confusión sexual como herramienta complementaria al control químico.

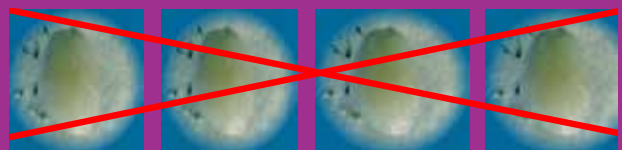
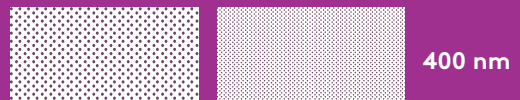
Ciclo de Lobesia Botrana y posicionamiento de Rimón Supra

Estrategia de manejo para el control preventivo de la polilla del racimo de la vid (*Lobesia botrana*)



Micropartículas de Rimón Supra

Al disminuir el tamaño de partículas se incrementa la eficacia biológica con mejor cobertura de área tratada.
Estándar: 14 a 3 micrones.



Control durante floración y cuaje, dirigido contra la primera generación larvaria

Debe considerarse que el período de cópula y postura de los adultos son relativamente largos, por lo cual debería existir un traslazo en la oviposición y el consecuente nacimiento de larvas que se moverán a atacar las inflorescencias formando glomérulos con hilos sedosos.

Los insecticidas con los cuales se sugiere iniciar una estrategia de control corresponderían a IGRs, los que deberían aplicarse más temprano, incluso al estricto inicio de un particular estado fenológico. Los productos ovicidas, larvicidas como los IGRs de tipo preferentemente ovicida, deberán aplicarse algo más temprano que los larvicidas de contacto. Estas aplicaciones deberían iniciarse con cualquier nivel de polillas capturadas en trampas. De acuerdo a este panorama y a las herramientas disponibles en el portafolio de Adama Argentina, el producto recomendado para dar inicio a los tratamientos de control de polilla del racimo es Rimón Supra 50 cc/100 L (novaluron), con el cual deberían iniciarse las aplicaciones durante el inicio del estado de racimos florales separados.

El período de protección estimado para la dosis recomendada de Rimón Supra sería como máximo 15-16 días, el cual debe ser continuado de inmediato por la próxima segunda aplicación, ya que el desarrollo de la polilla es también traslapado y su acción letal no es inmediata.

La polilla, teóricamente, preferirá los racimos florales y bayas jóvenes para la oviposición, y debería hacerse hincapié en que el control debe dirigirse sobre huevos y estados larvarios, sirviendo los datos de captura sólo para pronosticar inicios y períodos de posturas.

Rimón Supra debe aplicarse solo y no con productos de reacción alcalina (Oxicloruro, Caldo Bordelés) ni con azufre mojable.

Es importante recordar que los períodos de protección indicados –es decir, cuántos días dura el producto en su acción protectora– son meramente indicativos, dependiendo si la cobertura o parronal y si el equipo de aplicación es el adecuado para la arquitectura del viñedo.





Estamos en las redes  @AdamaArgentina  /AdamaArgentina  /AdamaArgentina

ADAMA trae a la Argentina la experiencia de una marca mundial en protección de cultivos. Como lo hacemos en más de 45 países, desarrollamos productos y servicios que hacen más simple la vida de los agricultores.

Para más información ingrese a **www.adama.com** o escanee con su celular o tablet el **código QR** para acceder directamente a la información del producto.



ADAMA

ADAMA ARGENTINA S.A. Cerrito 1186 8° Piso | (C1010AAX) | Buenos Aires | Argentina | Teléfono: +54-11-48136040 | Fax. +54-11-48136082
PELIGRO: SU USO INCORRECTO PUEDE PROVOCAR DAÑOS A LA SALUD Y AL AMBIENTE, LEA ATENTAMENTE LA ETIQUETA