

Ficha técnica:

# Galil®

REGISTRO N° 147 – I1 / NA

TITULAR: ADAMA ANDINA B.V.



**INSECTICIDA**

<b>Tipo de producto:</b>	Insecticida Agrícola
<b>Formulación:</b>	Suspensión Concentrada (SC)
<b>Ingrediente activo:</b>	Bifenthrin 50 gr/l + Imidacloprid 250 gr/l
<b>Concentración:</b>	300 gramos por litro
<b>Categoría Toxicológica:</b>	4 (Ligeramente Peligroso)
<b>Cultivo:</b>	Papa, Arroz, Rosas, Palma, Soya, Tomate, Aguacate, Café y Cacao
<b>Objetivo Biológico:</b>	<b><i>Premnotypes, Epitrix, Oebalus, Frankliniella, Sagalasa, Agrotys, Hypothenemus y Toxoptera</i></b>
<b>Presentación:</b>	250 ml, 1 litro.
<b>Grupo químico:</b>	Imidacloprid: <b>Neonicotinoide</b> Bifenthrin: <b>Piretroide</b>

**Modo de acción:** Imidacloprid insecticida sistémico derivado de la nicotina natural. Bifenthrin actúa por contacto e ingestión interfiriendo la membrana nerviosa.

**Mecanismo de acción:** Bifenthrin actúa sobre el sistema nervioso central y periférico de los insectos, causando el bloqueo irreversible de los canales de sodio. Imidacloprid actúa sobre el sistema nervioso central del insecto, bloqueando los receptores de acetil colina.

#### Riesgo de resistencia:

Imidacloprid : “Alto” el IRAC en 2011 publicó una alerta de resistencia de los neonicotinoides en el pulgón verde (*Myzus persicae*)  
Bifenthrin: “Bajo”

#### Generalidades:

**Galil** es un Insecticida que combina 2 principios activos: Imidacloprid que es sistémico con acción de contacto y estomacal y Bifentrina que es de acción directa por contacto con una larga actividad residual, para el control de amplio espectro de plagas, Imidacloprid (grupo químico: Neonicotinoide) posee actividad sistémica, bloqueando los receptores postsinápticos; mientras que Bifenthrin (grupo químico: Piretroides) interfiere en la membrana nerviosa con cambios conformacionales de las proteínas en la interface lípidos- proteína.

**ADAMA**

ADAMA Andina B.V. Sucursal Ecuador, Puerto Santa Ana, Manzana 1, Solar 8-1, Edificio “The Point”, piso 5to, oficina 506  
Guayaquil – Ecuador PBX: + (593) 2597919 – 3883800 | [www.adama.com](http://www.adama.com)

### Sistema de preparación y aplicación:

Vierta en el tanque de aplicación la dosis a utilizar de Galil, en la mitad del volumen de agua, agite bien y complete el volumen de agua requerido. Mantenga en agitación constante. No guardar la mezcla, aplique el mismo día de su preparación.

### Recomendaciones de uso:

CULTIVO	PLAGAS	DOSIS
<b>Papa</b> ( <i>Solanum tuberosum</i> )	<b>Gusano Blanco</b> ( <i>Premnotrypes vorax</i> )	0,5 (l/ha) <sup>1</sup>
	<b>Pulguilla</b> ( <i>Epitrix cucumeris</i> )	0,25 l / (l/ha) <sup>2</sup>
<b>Arroz</b> ( <i>Oryza sativa</i> )	<b>Hydrelia</b> ( <i>Hydrellia sp</i> )	0,3 (l/ha) <sup>3</sup>
	<b>Chinche</b> ( <i>Oebalus ornatus</i> )	0,3 (l/ha) <sup>3</sup>
	<b>Sagata</b> ( <i>Tagosodes oryzicolus</i> )	0,3 (l/ha) <sup>3</sup>
<b>Rosas</b> ( <i>Rosa sp.</i> )	<b>Trips</b> ( <i>Frankliniella occidentalis</i> )	0,15 ml / l <sup>4</sup>
	<b>Afido</b> ( <i>Macrosiphon euphorbiae</i> )	0,15 ml / l <sup>4</sup>
<b>Palma africana</b> ( <i>Elaeis guineensis</i> )	<b>Minador de raíces</b> ( <i>Sagalasa valida</i> )	0,4 (l/ha) <sup>5</sup>
<b>Aguacate</b> ( <i>Persea americana</i> )	<b>Trips</b> ( <i>Frankliniella gardeniae</i> Moulton)	1.2 ml/l*
<b>Soya</b> ( <i>Glycine max</i> )	<b>Anticarsia</b> ( <i>Anticarsia gemmatilis</i> )	0,20 l / (l/ha) <sup>2</sup>
	<b>Mosca Blanca</b> ( <i>Bemisia tabaci</i> )	0,20 l / (l/ha) <sup>2</sup>
<b>Cacao</b> ( <i>Theobroma cacao</i> L.)	<b>Pulgon</b> ( <i>Toxoptera aurantii</i> )	0.1 l (l/ha) <sup>2</sup>
<b>Café</b> ( <i>Coffea sp.</i> )	<b>Broca</b> ( <i>Hypothenemus hampei</i> )	1 l (l/ha) <sup>3</sup>
	<b>Mosca Blanca</b> ( <i>Bemisia tabaci</i> )	0,3 (l/ha) <sup>1</sup>

<b>Tomate</b> ( <i>Lycopersicon esculentum</i> )	<b>Negrita</b> ( <i>Prodiplosis longifila</i> )	0,4 (l/ha) <sup>1</sup>
--	---	-------------------------

<sup>1</sup> gasto de agua 400 l/ha    <sup>2</sup> gasto de agua 200 l/ha    <sup>3</sup> gasto de agua 300 l/ha

<sup>4</sup> gasto de agua 1.100 l/ha    <sup>5</sup> gasto de agua 150 l/ha, \*Aguacate: 500 l/ha

#### Época y frecuencia de aplicación:

Arroz: Se debe realizar una sola aplicación, con la aparición de los primeros insectos.

Rosa: Se debe realizar 2 aplicaciones con un intervalo de 7 días.

Papa: Para gusano blanco se debe realizar 3 aplicaciones con intervalos de 30 días, a la deshierba, aporque y maduración fisiológica, lo que dependerá de la variedad del cultivo. En el caso de pulgilla realizar aplicaciones con la presencia de los primeros daños (2 % del área afectada).

Palma: Se debe realizar 2 aplicaciones con un intervalo de 90 días.

Aguacate: Aplicar con presencia de la plaga al momento de la floración del cultivo.

Café: Realizar 1 aplicación cuando el cultivo está en estado de fructificación.

Cacao: Realizar 1 aplicación con presencia de la plaga, en las semanas subsiguientes a la poda del cacao, cuando aumenta la emisión de brotes y hojas tiernas.

#### Periodo de reingreso:

24 horas, si requiere ingresar antes use equipo de protección.

#### Periodo de carencia:

Arroz, Papa, Palma Africana, Tomate y Aguacate 7 días, Rosas no aplica, Soya 18 días y Café: 14 días y Cacao: 0 días.

#### Fitotoxicidad:

Usado a las dosis y con los métodos de aplicación recomendados no presenta fitotoxicidad en los cultivos.

#### Compatibilidad:

Compatible con la mayoría de los fungicidas e insecticidas comúnmente usados. Se recomienda sin embargo, bajo responsabilidad del usuario, que en casos de mezclas de tanque con otros plaguicidas, se realice previamente una prueba de compatibilidad, observando las plantas tratadas en los tres días siguientes a la aplicación, con el fin de determinar la compatibilidad física y fitocompatibilidad de la mezcla a usar.

## Estudios Adicionales:

Evaluaciones comparativas en el control de Gusano Blanco (*Premnotrypes vorax*) en el cultivo de papa (*Solanum tuberosum*), recomiendan usar **GALIL** a dosis de 1,25 cm<sup>3</sup>/l, obteniendo un control superior a aplicaciones tradicionales para esta plaga.



Evaluación a la cosecha  
0,5 l/ha



Evaluaciones comparativas de **GALIL** en el control de Pulguilla (*Epitrix cucumeris*) en el cultivo de papa (*Solanum tuberosum*), demuestran un control superior a aplicaciones tradicionales para esta plaga, a dosis de 1,25 ml / litro de agua.



Evaluación Inicial  
0,25 l/200 l agua



Evaluación 21 DDAI  
0,25 l/200 l agua



Evaluación Inicial  
TESTIGO A.



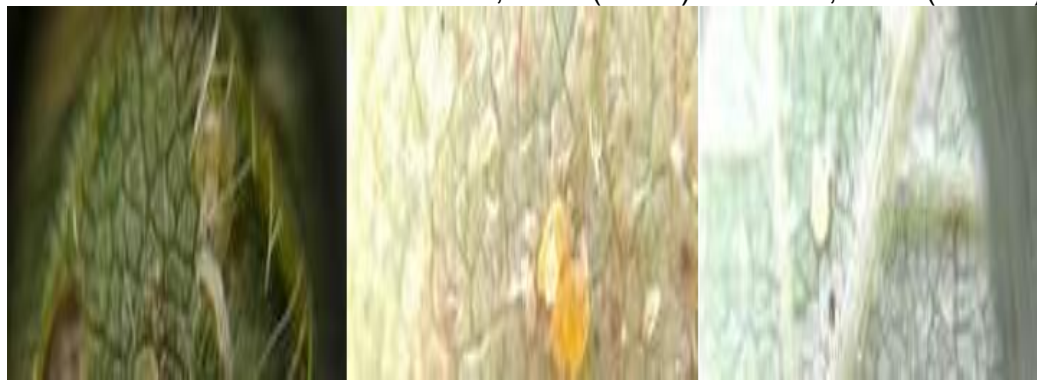
Evaluación 21 DDAI  
TESTIGO A.

Evaluaciones comparativas de **GALIL** en el control de Mosca Blanca (*Bemisia tabaci*) en el cultivo de Tomate (*Lycopersicon esculentum*).





Adulto de mosca blanca T1 Galil 0,3 l/ha (3 dda) T1 Galil 0,3 l/ha (10 dda)



Estudios realizados en el cultivo de Tomate hortícola (*Lycopersicon esculentum* **Miller.**), para en el control de Negrita ( *Prodiplosis longifila*), recomiendan utilizar el insecticida **GALIL** a una dosis de 0,3 a 0,35 l/Ha, con un gasto de 400 litros de agua.



Evaluación Inicial



ABSOLUTO 7DDAI

Estudios realizados en el cultivo de Palma africana, para en el control (*Sagalsasa valida*), recomiendan utilizar el insecticida **GALIL** a una dosis de 3,0 ml / palma



Monitoreo Inicial  
raíces



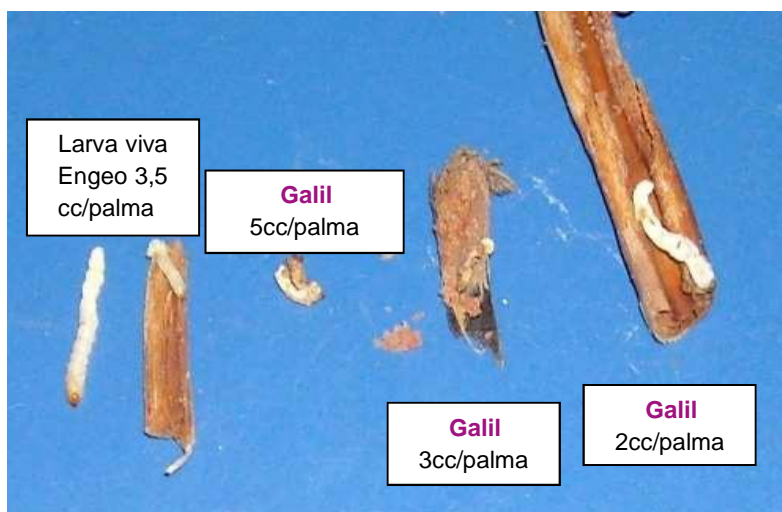
Monitoreo  
raíces 15 días



Monitoreo  
raíces 34 días



Monitoreo  
raíces 52 días



**Elaborado por:**  
**Departamento Técnico ADAMA**  
**Fecha de actualización:**  
**17- 09- 2025 (PARB)**