

액상수화제

미라도

신젠타가 제조하여 공급하는 오리지널 제품입니다.

유효성분 및 함량	아족시스트로빈 21.7%
독성구분	저독성/어독성 II 급
포장단위	100ml × 50병 / 박스 200ml × 50병 / 박스
제 조 원	신젠타(영국)
작용기작 코드	다3

제품특징

- 01 넓은 적용범위**
 적용범위가 넓어 동시방제제로 사용 가능 합니다.
- 02 저항성균에 효과**
 미토콘드리아의 호흡을 저해하는 작용기구로 저항성균에 효과가 있습니다.
- 03 강한 침달성과 빠른 침투이행성**
 강한 침달성과 빠른 침투이행성은 여름철 우기에도 사용 가능합니다.

적용대상 및 사용량

작물명	적용병해	사용시기 및 방법	물20ℓ(1말)당 사용약량	안전사용기준	
				사용시기	사용횟수
가지	흰가루병	발병초 10일간격 경엽처리	8ml	수확 3일 전	3회 이내
갓	뿌리혹병	파종 후 토양전면 분무처리	20ml	파종직후	1회 이내
갯기름나물 (식방풍)	녹병	발병초 10일간격 경엽처리	10ml	수확 7일 전	2회 이내
	흰가루병			정식기	1회 이내
고구마	덩굴썩김병	정식직후 관주처리		수확7일 전	2회 이내
고들빼기	노균병	발병초 7일간격 경엽처리	20ml	수확 3일 전	5회 이내
고추 (단고추류포함)	역병	장마직전 10일간격 경엽처리	10ml	수확 3일 전	5회 이내
	탄저병	발병초 10일간격 경엽처리	8ml		
	흰가루병		8ml		
구기자	탄저병	발병초 7일간격 경엽처리	10ml	수확 14일 전	3회 이내
근대	노균병	발병초기 7일간격 경엽처리		수확 7일 전	2회 이내
냉이					



주요 병충해



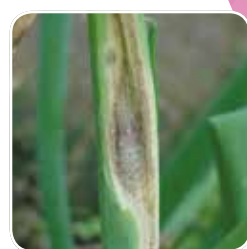
고추 역병



딸기 탄저병



오이 노균병



파 검은무늬병

적용대상 및 사용량

작물명	적용병해	사용적기 및 방법	물20ㄹ(1말)당 사용약량	안전사용기준	
				사용시기	사용횟수
녹두	잎반점병	발병초 10일간격 경엽처리	10ml	수확 21일 전	3회 이내
	점무늬병				
달래	잎마름병	발병초 7일간격 경엽처리	20ml	수확 14일 전	
당귀(뿌리)	줄기썩음병	발병초 7일 간격 분무처리		수확 7일 전	
당근	검은무늬병	발병초 10일간격 경엽처리	10ml	수확 14일 전	
더덕	점무늬병			수확 7일 전	
들깨(잎)	노균병	발병초기 7일간격 경엽처리	10ml	수확 5일 전	2회 이내
	녹병	발병초 10일간격 경엽처리			
	점무늬병				
딸기	탄저병			수확 2일 전	3회 이내
로케트(루꼴라)	노균병	발병초기 7일간격 경엽처리	8ml	수확 7일 전	2회 이내
마늘	잎마름병			수확 14일 전	3회 이내
머위	갈색점무늬병	발병초 10일간격 경엽처리	10ml	수확 7일 전	2회 이내
	흰가루병				
멜론	덩굴마름병			수확 21일 전	3회 이내
모과	붉은별무늬병	발병초기 10일간격 경엽처리	10ml	수확 14일 전	
무	검은무늬병	발병초 경엽처리			
	잎마름병				
	탄저병	발병초기 7일간격 경엽처리			
무화과	역병	발병초 10일간격 경엽처리	20ml		3회 이내
미나리	녹병	발병초 경엽처리	8ml	수확 7일 전	1회 이내
배암차즈기 (곰보배추)	노균병	발병초기 7일간격 경엽처리	10ml		2회 이내

미라도 액상수화제

| 적용대상 및 사용량

작물명	적용병해	사용적기 및 방법	물20ℓ(1말)당 사용약량	안전사용기준	
				사용시기	사용횟수
배추	노균병	발병초 7일간격 경엽처리	10ml	수확 14일 전	2회 이내
백수오(큰조롱)	점무늬낙엽병	발병초 10일간격 경엽처리			3회 이내
	점무늬병				
	탄저병				
복분자	점무늬병	발병초 7일간격 경엽처리		수확 2일 전	2회 이내
부추	노균병	수확 14일 전			
블루베리	탄저병	발병초 10일간격 경엽처리	10ml	수확 7일 전	3회 이내
비름					2회 이내
비트	점무늬병	발병초부터 10일간격 경엽처리	20ml	수확 14일 전	3회 이내
산딸기		발병초기 10일간격 경엽처리	10ml	수확 7일 전	2회 이내
삼주	탄저병	발병초 10일간격 경엽처리	10ml	수확 30일 전	3회 이내
상추	갈색점무늬병	발병초기 10일간격 경엽처리	8ml	수확 7일 전	2회 이내
	흰가루병	발병초 10일간격 경엽처리			
상추(양상추포함)	노균병	발병초기 7일간격 경엽처리	10ml	수확 3일 전	4회 이내
수박	덩굴마름병	발병초 10일간격 경엽처리	8ml		
	역병	발병초 7일간격 경엽처리	10ml		
	탄저병	발병초 10일간격 경엽처리	8ml		
순무유채	노균병	발병초기 7일간격 경엽처리	10ml	수확 7일 전	2회 이내
시금치		발병초 7일간격 경엽처리			
	숙갓	점무늬병			
노균병		발병초기 7일간격 경엽처리			
양마름병	발병초 7일간격 경엽처리				
양상추	흰가루병	발병초기 경엽처리			
양파	노균병	발병초 10일간격 경엽처리	10ml	3회 이내	
여주	점무늬병	발병초 7일간격 경엽처리		수확 14일 전	4회 이내
오미자	탄저병	발병초 7일간격 경엽처리		수확 3일 전	
오이	노균병	발병초부터 7일간격 경엽처리	10ml	수확 3일 전	



적용대상 및 사용량

작물명	적용병해	사용적기 및 방법	물20ℓ(1말)당 사용약량	안전사용기준	
				사용시기	사용횟수
오이	흰가루병	발병초 10일간격 경엽처리	20ml	수확 3일 전	4회 이내
양고들빼기			8ml	수확 14일 전	2회 이내
우엉			10ml	수확 7일 전	4회 이내
인삼	점무늬병				
	탄저병				
자두	잿빛무늬병	발병초 7일간격 경엽처리	20ml		3회 이내
작약	줄기썩음병	발병초 10일간격 경엽처리		수확 14일 전	2회 이내
	탄저병				
	흰가루병	10ml			
장미	노균병	발병초 7일간격 경엽처리		-	-
	흰가루병				
차	겹둥근무늬병			수확 14일 전	4회 이내
착색단고추	붉은썩음병	희석한 후 포기당 관주처리	5ml	수확 3일 전	3회 이내
참깨	잎마름병	발병초 10일간격 경엽처리	10ml	수확 7일 전	5회 이내
	흰가루병	발병초 7일간격 경엽처리			
참외	노균병	발병초 10일간격 경엽처리	8ml	수확 3일 전	
	흰가루병				
취나물	점무늬병			수확 7일 전	3회 이내
	흰가루병				
케일	균핵병	발병초 7일간격 경엽처리	10ml		2회 이내
	노균병				
콩	자주무늬병	발병초 10일간격 경엽처리		수확 21일 전	3회 이내
	검은무늬병				
파	녹병		8ml	수확 7일 전	5회 이내
파(쪽파포함)	노균병	발병초 7일간격 경엽처리			
파세리(항미나리)	흰가루병				
팥	탄저병		10ml	수확 14일 전	3회 이내
포도	노균병	발병초 10일간격 경엽처리			
호박(단호박포함)	덩굴마름병			수확 7일 전	3회 이내
황기	흰가루병			수확 14일 전	

미라도 액상수화제

작물별 혼용 자료

작물명	살균제	살충제
고추	머판(입상), 캐피즈(액상), 살루스(액상), 다이센엠45(수), 베노밀(수), 포리옥신(수), 매카니(유현), 매카니(입상), 부티나(액상), 새시로(수), 싱그롱(액상), 디치(수), 에이플(입상), 침투왕(입상), 톱네이트엠(수), 푸름이(액상), 호리쿠어(유), 후론사이드(수), 벨리스플러스(입상), 안트라콜(수), 코리스(액상)	플레토라(액상), 다이몬파스트(액상), 서머리(입상), 워록(유제), 써커데드(액상), 트리보(분액), 검객(수), 격파(입상), 귀공자(수), 기대찬(입상), 노블레스(액상), 닥터팜(유), 돌격대(분액), 돌직구(액상), 라피탄(액), 런너(액상), 레이서(액상), 베네비아(유상), 송골매(수), 슈터(액상), 스투어드골드(액상), 아바타(입상), 알타코아(입상), 지존(액상), 침병(유), 총채탄(액상), 코니도(수), 코드원(액상), 타이틀(입상), 트랜스포م(액상), 포워드(액상), 히든키(입상), 히트런(입상), 산마루(수), 스미사이딘(유), 주령(수), 카스케이드(분액)
오이	머판(입상), 캐피즈(액상), 커스토디아(액상), 살루스(액상), 다이센엠45(수), 베노밀(수), 옥시동(수), 부라마이신(수), 부티나(액상), 디치(수), 에이플(입상), 카자테(입상), 코사이드(수), 톱네이트엠(수), 푸름이(액상), 후론사이드(수), 미리카트(액상), 벨리스플러스(액상), 살림꾼(액상), 성보싸이클린(수), 아그리마이신(수), 안트라콜(수), 카브리오(유), 코리스(액상)	워록(유), 플레토라(액상), 서머리(입상), 트리보(분액), 포위망(액상), 볼리암타고(액상), 갤럭시(유), 아타라(입상), 체스(수), 장원(유), 오신(수), 검투사(유), 팔콘(수), 검객(수), 선호탄(수), 슈터(액상), 그물망(수), 후려니(수), 델리게이트(입상), 부메랑(수), 지존(액상)
수박	반조(액상), 마금(액상), 반조포르테(액상), 선방(액상), 미라도(액상), 캐피즈(액상), 베노밀(수), 포리옥신(수), 리도밀골드플러스(수), 매카니(유현), 매카니(입상), 바이블(수), 방범대(수), 새시로(수), 싱그롱(액상), 디치(수), 앙골(수), 에이스(수), 에이플(입상), 오차드(수), 이지팜(입상), 적토마(수), 침투왕(입상), 칸투스(입상), 코사이드(수), 톱네이트엠(수), 푸름이(액상), 호리쿠어(유), 후론사이드(수), 히든카드(입상), 래버스(액상), 미리카트(액상), 벨리스플러스(입상), 살림꾼(액상), 성보싸이클린(수), 아그리마이신(수), 인피니트(액상), 일품(수)	플레토라(액상), 다이몬파스트(액상), 서머리(입상), 워록(유제), 써커데드(액상), 트리보(분액), 검객(수), 더스반(수), 살비왕(액상), 선두(액상), 세티스(입상), 섹큐어(액상), 스투어드골드(액상), 알타코아(입상), 오신(수), 지존(액상), 천하무적(수), 침병(유), 코니도(수), 라이몬(액상), 모스피란(수), 빅카드(액상), 아크라마이트(액상), 아타라(입상), 아타브론(액상), 카스케이드(분액)
마늘	두아졸(유), 머판(입상), 오리우스(유탁), 사파이어(액상), 스트로비(액상), 프린트(액상), 타이브렉(액상)	워록(유), 써커데드(액상)
파	두아졸(유), 오리우스(유탁), 실바코(수), 명작(액상)	워록(유), 제왕(액상), 에이팜(유), 매치(유), 트로피(수), 심포니(액상), 레이서(액상), 라이몬(액상)
참외	텔루스(액상), 뜨란채(미탁), 탐스론(액상), 아모아(수), 실버스타(유), 힌트(액상), 영일역병타(액상), 파리스드(액상)	워록(유), 플레토라(액상), 코모란(유), 트리보(분액), 아타라(입상), 검객(수), 후려니(수), 영일싸이로(수), 시나위(수), 신엑스(액), 한주먹(액상), 아타라(입상)
가지	마금(액상), 프리퍼(유), 사파이어(액상), 힌트(액상), 깨꼬탄(수)	워록(유), 에이팜(유), 아타라(입상), 체스(수), 아크라마이트(액상), 부메랑(입상), 버티맥(유), 빅카드(액상), 신기루(유), 파워샷(액상), 시나위(수), 모스피란(수)
양파	머판(입상), 반조포르테(액상), 커스토디아(액상), 폴리올드(액상), 래버스옵티(액상), 사파이어(액상), 살림꾼(액상), 호리쿠어(유), 포름(수), 미리카트(액상), 명작(액상), 새빈나(액상), 후론사이드(수)	-
상추	마금(액상), 래버스(입상), 벤레이트(수), 웅달샘(액상), 포름(수), 포리옥신(수)	워록(유), 에이팜(유), 체스(수), 볼리암후레쉬(액상), 부메랑(입상), 애니충(액상), 코니도(수)



작물명	살균제	살충제
들깨	마금(액상), 포룸(수), 카브리오(유), 포리옥신(수), 깨고탄(수), 아미스타탑(액상)	서머리(입상), 워록(유), 에이팜(유), 매치(유), 체스(수), 피라니카(유), 스튜어드골드(액상), 아바타(입상), 빅카드(액상), 카스케이드(분액), 코니도(수), 애니충(액상)
취나물	보가드(입상), 헥사코나졸(액상), 더마니(수용), 웨나리(유)	써커데드(액상), 충파워(유), 비리아웃(수), 체스(수), 애니충(액상), 화스탁(유), 코니도(수), 적시타(유)
인삼	*5월 중순 이후 (잎이 완전히 퍼진 후) : 마금(액상), 선방(액상), 리도밀골드(액), 래버스(액상), 래버스오프티(액상), 사파이어(액상), 유닉스(입상), 폴리오골드(액상), 보가드(입상), 아미스타탑(액상), 삼진왕(미탁), 미리카트(액상), 다이센엠-45(수), 벨쿠트(수), 적토마(수), 텔도(액상), 포리옥신(수), 해비치(입상)	워록(유), 아타라(입상), 에이팜(유), 스토네트(입수용), 피레스(유), 팬텀(입상)
더덕	커스토디아(액상), 스트로비(액상), 호리쿠어(유), 카스텔란(수), 헥사코나졸(액상)	체스(수), 피라니카(유), 코니도(수), 가네마이트(액상), 모스피란(수)
우엉	웨나리(유), 바이코(유)	
참깨	마금(액상), 임팩트(수), 베노밀(수), 리도밀골드(액), 폴리오골드(액상), 미리카트(액상), 벤레이트(수), 다코닐(수)	데시스(유)
콩	도마크(유), 균도사(유), 아그리마이신(수), 성보싸이클린(수), 균타입(수), 안빌(유)	워록(유), 다이몬파스트(액상), 아타라(입상), 스토네트(입수용), 세베로(유), 알타코아(입상), 명타자(유탁)
자두	반조(액상), 살루스(액상), 아미스타탑(액상), 아그리마이신(수), 텔도(수), 성보싸이클린(수), 에이플(입상)	아타라(입상), 매치(유), 가이던스(입상), 스토네트(입수용), 세베로(유), 암메이트(수), 코니도(수), 모스피란(수), 빅카드(액상)
황기	포룸(수), 웨나리(유), 트리후민(수)	아타라(입상), 체스(수), 모스피란(수), 코니도(수)
작약	푸르겐(수), 포리옥신(수), 벨리스플러스(입상)	-
무화과	포룸(수), 알리에테(수)	워록(유), 에이팜(유), 아타라(입상), 버티맥(유), 가네마이트(액상), 주움(액상)
복분자	포리옥신(수), 스트로비(액상), 벨리스플러스(입상)	워록(유), 매치(유), 에이팜(유), 아타라(입상), 모스피란(수), 코니도(수), 스튜어드골드(액상), 부메랑(입상), 프레오(유탁), 팬텀(입상), 빅카드(액상), 트레본(수)
오미자	프리퍼(유), 두루두루(수), 메달리온(수), 아미스타(수), 아미스타탑(액상)	워록(유), 모스피란(수), 톡소리(입수용), 히어로(유)
장미	메달리온(수), 아미스타탑(액상)	워록(유), 플래그쉽(입상), 에이팜(유), 버티맥(유), 아크라마이트(액상), 피라니카(유)
차	확시란(수), 실바코(수), 트리후민(수)	아타라(입상), 주령(수), 히어로(유), 아크라마이트(액상), 파워샷(액상), 울가미(액상), 모스피란(수), 시나위(수)

**사용상
주의사항**

- 토마토 유묘기에는 약해의 우려가 있으니 사용에 주의하여 주십시오.
- 인삼 신엽 전개기(5월 ~ 6월 중순)에는 약해 우려가 있으니 잎이 완전히 전개된 후에 사용하십시오.
- 연용시에는 내성발현의 우려가 있으니 다른 계통의 약제와 교호 살포하여 주십시오.
- 살포액이 바람에 날려 인근 사과밭에 비산될 경우 일부 품종을 제외하고 약해우려가 있습니다.